

令和 元年 5月31日	
資料提供	
担当課	調査統計課
担当者	嶋
電話	073-441-2391



## 「毎月勤労統計調査地方調査速報」（平成31年3月分）について

毎月勤労統計調査地方調査は、労働者の給与、労働時間及び雇用について、和歌山県の月々の変動を明らかにするために厚生労働省が実施する統計法上の「基幹統計」で、その平成31年3月分の結果をまとめたものです。

調査対象となる事業所は、日本標準産業分類の鉱業、採石業、砂利採取業、建設業、製造業、電気・ガス・熱供給・水道業、情報通信業、運輸業、郵便業、卸売業、小売業、金融業、保険業、不動産業、物品賃貸業、学術研究、専門・技術サービス業、宿泊業、飲食サービス業、生活関連サービス業、娯楽業（その他の生活関連サービス業のうち家事サービス業を除く。）、教育、学習支援業、医療、福祉、複合サービス事業、サービス業（他に分類されないもの）（ただし、外国公務を除く。）のうち、常時5人以上の常用労働者を雇用する民営及び公営の事業所の中から、厚生労働省が指定する約540事業所です。

なお、全国値について、厚生労働省が3月分（確報）の公表を延期したため、記載していません。3月分（速報）については5月10日付けで公表されていますので、厚生労働省HPを御覧ください。

当調査速報（冊子版）については、印刷ができ次第、配布させていただく予定です。

# 調査結果の概要

事業所規模5人以上。ただし、文中（ ）内は事業所規模30人以上

## 1 賃金の動き

- (1) 平成31年3月の1人平均の現金給与総額（調査産業計）は、249,337円（274,241円）、前年同月指数比5.8%減（3.2%減）であった。
- (2) 現金給与総額（調査産業計）のうち、きまって支給する給与は、232,765円（252,303円）、前年同月指数比3.6%減（1.2%減）所定内給与は、215,717円（230,436円）、前年同月指数比3.1%減（0.7%減）、超過労働給与は、17,046円（21,867円）であった。
- (3) 物価上昇分を差し引いた調査産業計の実質賃金指数〈名目賃金指数÷消費者物価指数×100〉は、現金給与総額は84.1（87.1）、前年同月比6.2%減（3.5%減）、きまって支給する給与は94.2（97.7）、前年同月比4.0%減（1.5%減）であった。  
※今月の和歌山市消費者物価指数〈持家の帰属家賃を除く総合〉102.2

## 2 労働時間、出勤日数の動き

- (1) 平成31年3月の総実労働時間（調査産業計）は、137.7時間（141.7時間）で前年同月指数比1.5%減（0.5%増）であった。
- (2) 総実労働時間（調査産業計）の内訳をみると、所定内労働時間は、128.3時間（130.8時間）で前年同月指数比0.5%減（1.1%増）であった。所定外労働時間は、9.4時間（10.9時間）で前年同月指数比12.1%減（4.4%減）であった。
- (3) 製造業の所定外労働時間は、13.0時間（16.4時間）で、前年同月比16.7%減（12.7%減）となった。

## 3 雇用の動き

- (1) 平成31年3月末日現在の常用労働者数（調査産業計）は、292,282人（152,668人）、前年同月常用雇用指数比0.4%増（1.9%減）であった。
- (2) 平成31年3月末日現在の製造業の常用労働者数は、52,254人（33,886人）で、前年同月常用雇用指数比4.4%増（1.1%減）であった。
- (3) 常用労働者中のパートタイム労働者比率（調査産業計）は、35.5%（33.5%）で、前年同月差2.2ポイント増（前年同月差0.9ポイント増）であった。

# 毎月勤労統計調査

## 【平成31年3月】和歌山県の調査結果速報

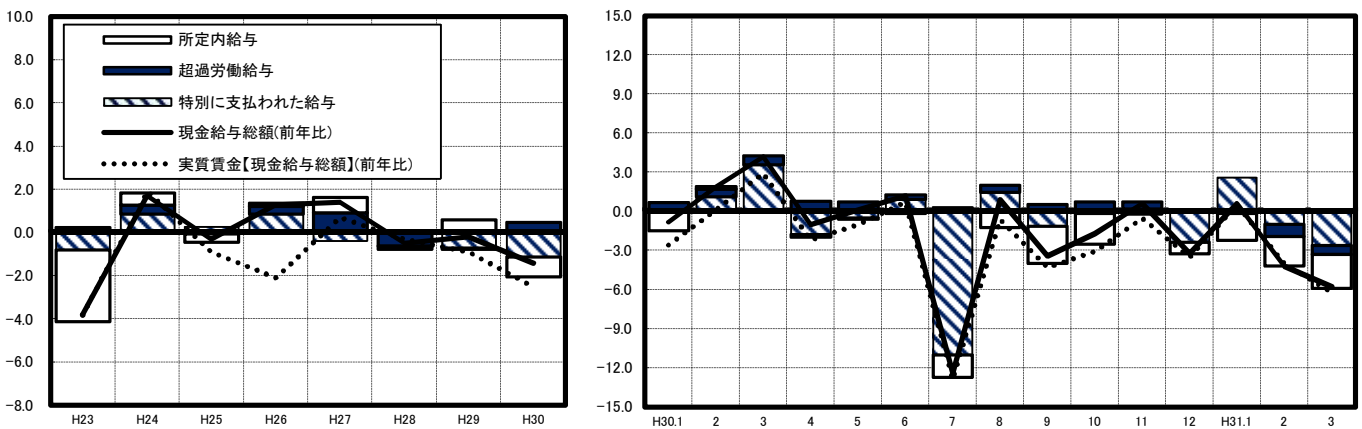
### ～賃金・労働時間・雇用の動き～

(前年同月と比較して)

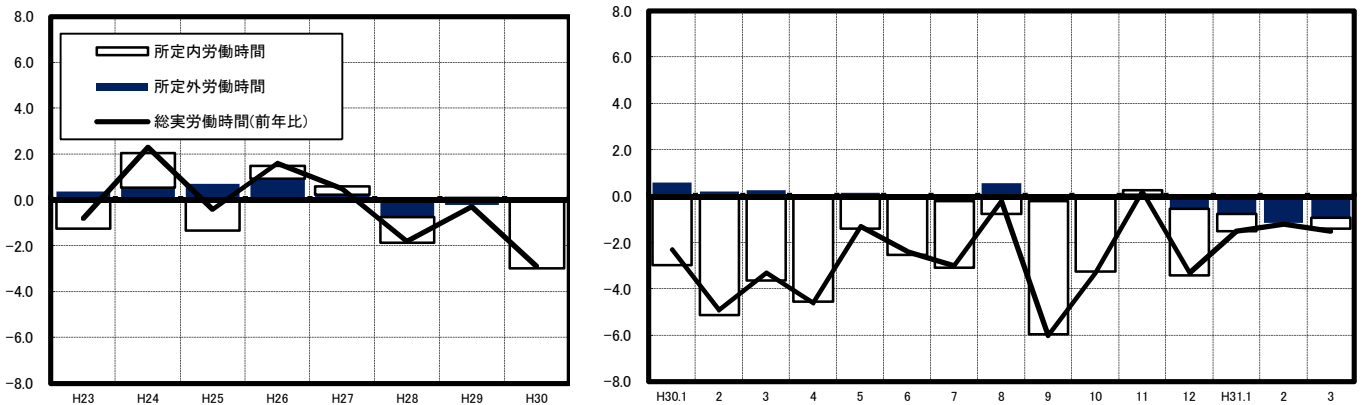
～事業所規模5人以上～

- 賃 金:現金給与総額は249,337円で、5.8%の減少(2ヵ月連続の減少)  
きまって支給する給与は232,765円で、3.6%の減少(4ヵ月連続の減少)
- 労働時間:総実労働時間は137.7時間で、1.5%の減少(4ヵ月連続の減少)  
所定外労働時間は9.4時間で、12.1%の減少(4ヵ月連続の減少)
- 雇 用:常用雇用者数は292,282人で、0.4%の増加(5ヵ月連続の増加)  
パートタイム労働者比率は35.5%で、2.2ポイントの増加(21ヵ月連続の増加)

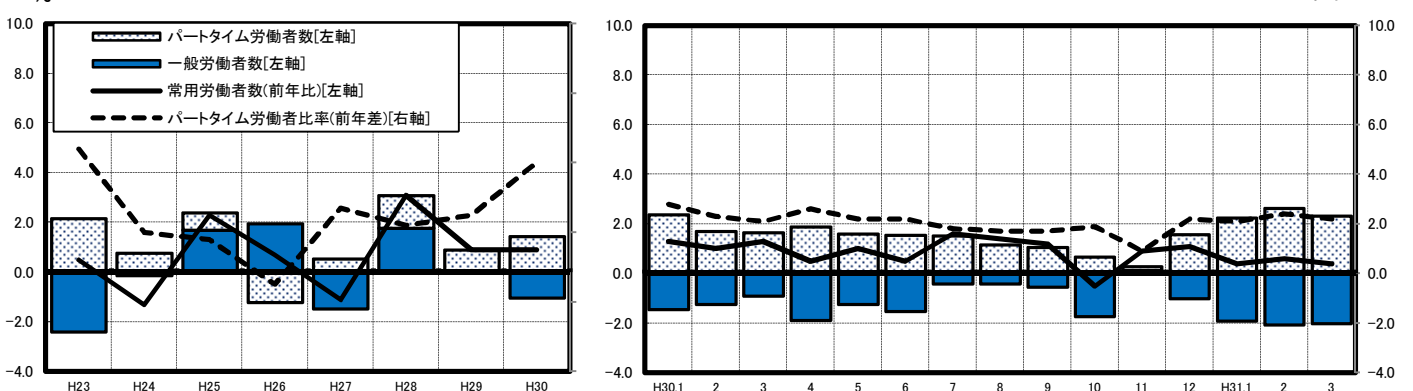
現金給与総額に対する項目別寄与度の推移【年別・月別】



総実労働時間に対する項目別寄与度の推移【年別・月別】



常用労働者数に対する項目別寄与度・パートタイム労働者比率の推移【年別・月別】



# 今月の動き

注1)前年同月比(%)は、実数ではなく指数の前年同月比です。

注2)全国値については、厚生労働省が3月分(確報)の公表を延期したため、記載しておりません。

## A 賃金 (△は減少) (調査産業計)

事業所規模5人以上		項 目	事業所規模30人以上	
和歌山県	全 国		和歌山県	全 国
249,337	—	現金給与総額 (円)	274,241	—
△ 5.8	—	前年同月比(%)	△ 3.2	—
232,765	—	きまって支給する給与 (円)	252,303	—
△ 3.6	—	前年同月比(%)	△ 1.2	—
215,717	—	所定内給与 (円)	230,436	—
△ 3.1	—	前年同月比(%)	△ 0.7	—
17,048	—	超過労働給与 (円)	21,867	—
16,572	—	特別に支払われた給与 (円)	21,938	—
84.1	—	実質賃金指数(現金給与総額)	87.1	—
△ 6.2	—	前年同月比(%)	△ 3.5	—
94.2	—	実質賃金指数(きまって支給する給与)	97.7	—
△ 4.0	—	前年同月比(%)	△ 1.5	—

### (製造業)

事業所規模5人以上		項 目	事業所規模30人以上	
和歌山県	全 国		和歌山県	全 国
306,150	—	現金給与総額 (円)	358,641	—
△ 12.4	—	前年同月比(%)	△ 9.6	—
258,662	—	きまって支給する給与 (円)	285,483	—
△ 6.4	—	前年同月比(%)	△ 3.8	—
232,776	—	所定内給与 (円)	251,060	—
△ 5.2	—	前年同月比(%)	△ 2.6	—
25,886	—	超過労働給与 (円)	34,423	—
47,488	—	特別に支払われた給与 (円)	73,158	—
91.0	—	実質賃金指数(現金給与総額)	98.1	—
△ 12.8	—	前年同月比(%)	△ 10.0	—

- 注) ①現金給与総額=きまって支給する給与+特別に支払われた給与  
 ②きまって支給する給与=所定内給与+超過労働給与  
 ③実質賃金指数=名目賃金指数(平成27年賃金平均=100)÷消費者物価指数(和歌山市:102.2)×100  
 【消費者物価指数:持家の帰属家賃を除く総合(平成27年平均=100)】

## B 労働時間・出勤日数

(調査産業計)

事業所規模5人以上		項 目	事業所規模30人以上	
和歌山県	全 国		和歌山県	全 国
137.7	—	総実労働時間 (時間)	141.7	—
△ 1.5	—	前年同月比(%)	0.5	—
128.3	—	所定内労働時間 (時間)	130.8	—
△ 0.5	—	前年同月比(%)	1.1	—
9.4	—	所定外労働時間 (時間)	10.9	—
△ 12.1	—	前年同月比(%)	△ 4.4	—
18.4	—	出勤日数 (日)	18.6	—
△ 0.3	—	前年同月差(日)	0.2	—

### (製造業)

事業所規模5人以上		項 目	事業所規模30人以上	
和歌山県	全 国		和歌山県	全 国
155.2	—	総実労働時間 (時間)	160.0	—
△ 4.0	—	前年同月比(%)	△ 2.2	—
142.2	—	所定内労働時間 (時間)	143.6	—
△ 2.7	—	前年同月比(%)	△ 0.8	—
13.0	—	所定外労働時間 (時間)	16.4	—
△ 16.7	—	前年同月比(%)	△ 12.7	—
19.3	—	出勤日数 (日)	19.3	—
△ 0.5	—	前年同月差(日)	△ 0.2	—

- 注) 総実労働時間=所定内労働時間+所定外労働時間

## C 雇用

(調査産業計)

事業所規模5人以上		項 目	事業所規模30人以上	
和歌山県	全 国		和歌山県	全 国
292,282	—	常用労働者数 (人)	152,668	—
0.4	—	前年同月比(%)	△ 1.9	—
1.22	—	入職率 (%)	1.17	—
1.58	—	離職率 (%)	1.35	—
35.5	—	パートタイム労働者比率 (%)	33.5	—
2.2	—	前年同月差(ポイント)	0.9	—

### (製造業)

事業所規模5人以上		項 目	事業所規模30人以上	
和歌山県	全 国		和歌山県	全 国
52,254	—	常用労働者数 (人)	33,886	—
4.4	—	前年同月比(%)	△ 1.1	—
0.96	—	入職率 (%)	0.65	—
1.23	—	離職率 (%)	0.75	—
18.7	—	パートタイム労働者比率 (%)	12.4	—
3.4	—	前年同月差(ポイント)	0.0	—