

資料提供	
令和3年10月21日 提供	
担当課	観光振興課
担当者	杉本・竹本
電話	073-441-2777

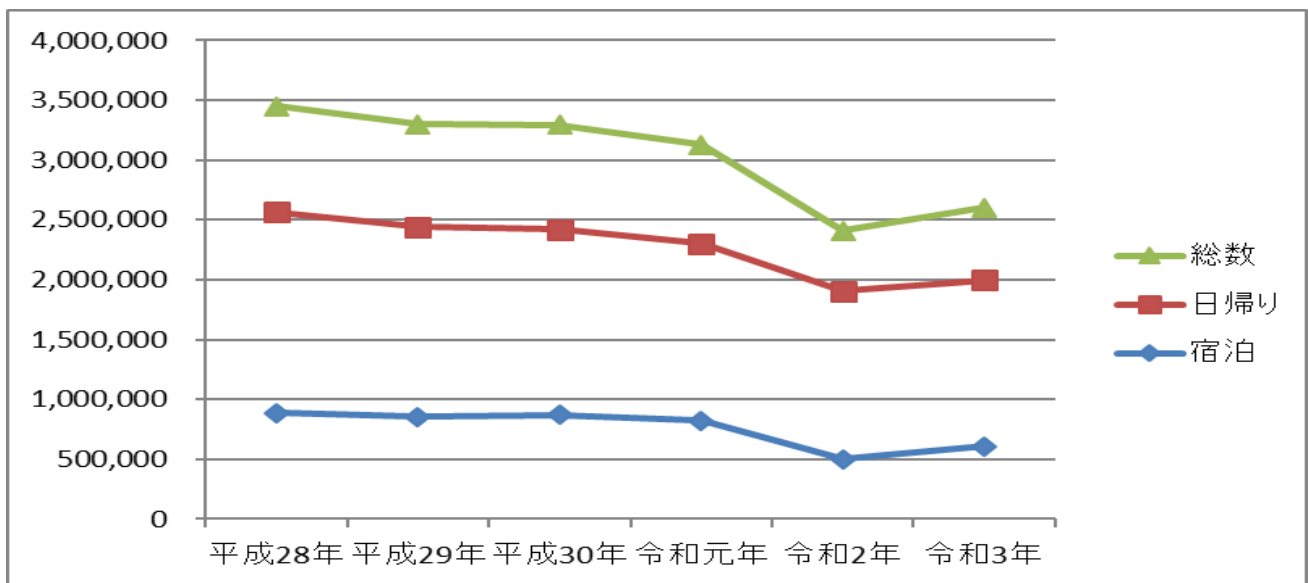
令和3年 主要観光地における 夏季の観光客入込状況について

令和3年の県内の主要観光地(7ヶ所)における夏季(7/1~8/31)の宿泊客数は、605,800人(前年比121.3%)、日帰り客数は1,997,500人(前年比104.7%)で、総数は2,603,300人(前年比108.2%)となった。

(単位：人)

	平成28年	平成29年	平成30年	令和元年	令和2年	令和3年	対2年増減	対2年比	対元年比
宿泊	886,000	856,400	872,400	822,400	499,400	605,800	106,400	121.3%	73.7%
日帰り	2,563,300	2,440,800	2,422,200	2,304,100	1,907,600	1,997,500	89,900	104.7%	86.7%
総数	3,449,300	3,297,200	3,294,600	3,126,500	2,407,000	2,603,300	196,300	108.2%	83.3%

(単位：人)



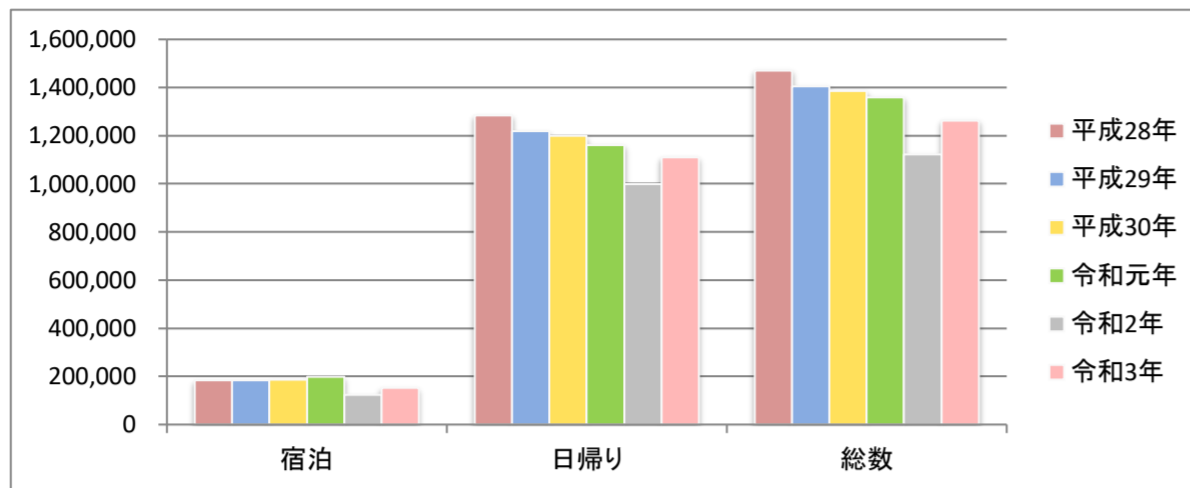
令和3年夏季の特徴

「わかやまリフレッシュプラン2nd」や各種イベントの実施に加え、梅雨明けが昨年よりも早く、7月の4連休(7/22~7/25)が天候に恵まれていたこともあり、7月の総数は、対前年比で43.6%増となり回復の兆しが見られた。

しかし、7月下旬以降の新型コロナウイルス感染拡大に伴い、県民への不要不急の外出自粛要請や、京阪神エリアにおける緊急事態宣言の発令に加え、お盆期間の台風に伴う長雨の影響などにより、8月の総数は、対前年比で10.9%減となった。そのため、夏季全体では総数で対前年比8.2%増に留まり、宿泊客数・日帰り客数とも増加したものの、コロナ前の状況にはまだ回復していない。

主要観光地別特徴

和歌山市



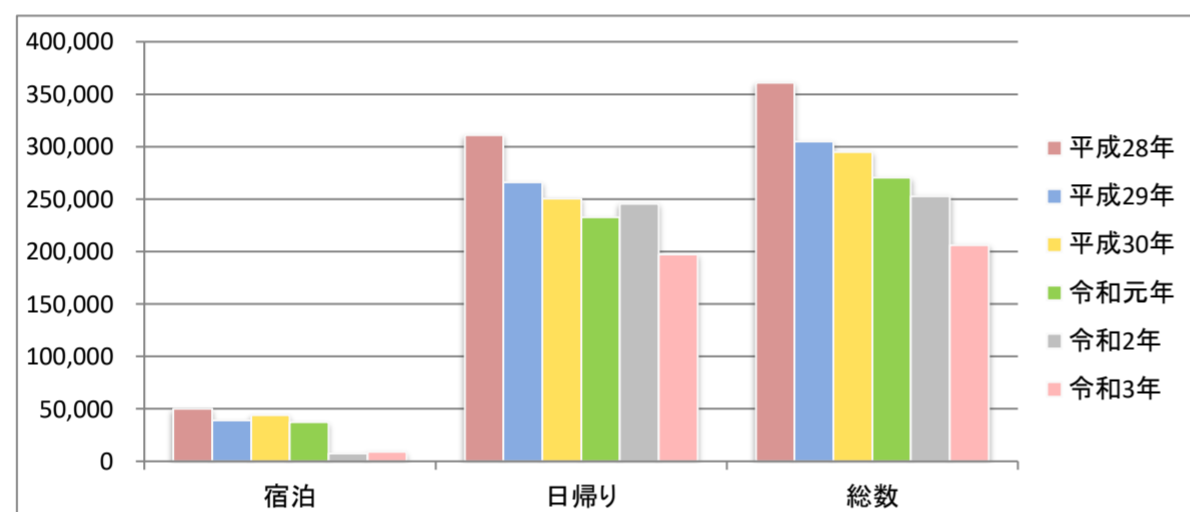
和歌山市では、対前年比で宿泊客数・日帰り客数ともに増加した。

お盆期間の台風に伴う長雨の影響で、8月の日帰り客は減少したものの、7月の4連休は天候に恵まれていたことや、7月31日～8月6日までの「紀の国わかやま総文2021」の開催に伴う団体やオリンピック関連の団体があったことに加え、「わかやまフレッシュプラン2nd」の実施などにより、全体として宿泊客数・日帰り客数ともに増加した。

(単位:人)

	平成28年	平成29年	平成30年	令和元年	令和2年	令和3年	対2年増減	対2年比	対元年比
宿泊	184,400	184,800	186,800	197,800	123,600	151,500	27,900	122.6%	76.6%
日帰り	1,285,000	1,219,700	1,198,800	1,160,200	998,400	1,111,000	112,600	111.3%	95.8%
総数	1,469,400	1,404,500	1,385,600	1,358,000	1,122,000	1,262,500	140,500	112.5%	93.0%

高野町



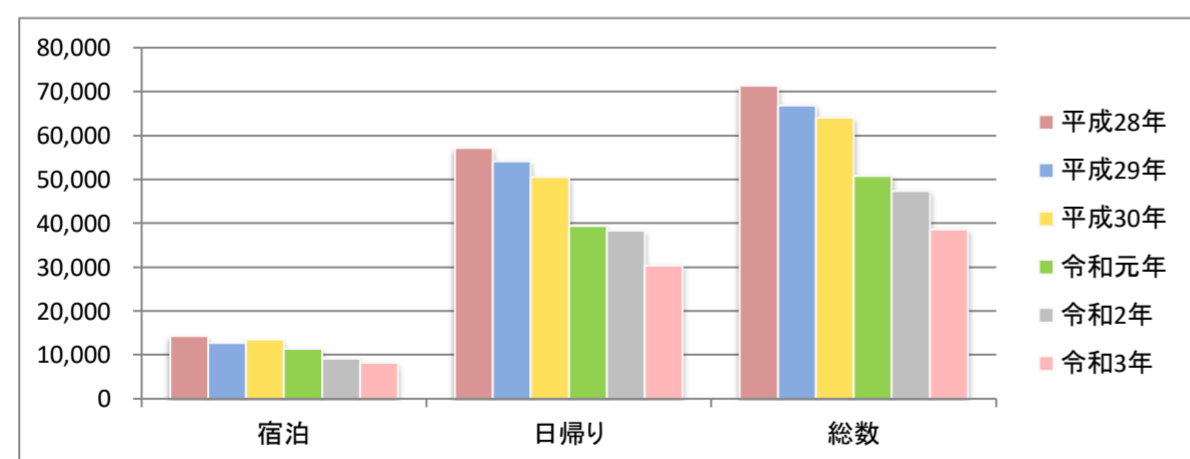
高野町では、対前年比で宿泊客数は増加したものの、日帰り客数は減少した。

7月に開催された学童野球大会に伴い、多くの人が高野山を訪れたことなどにより、宿泊客が増加した。しかし、新型コロナウイルス感染症の影響で大型バスを利用した団体や信者の来訪が少なかったことに加え、お盆期間の台風に伴う長雨の影響などにより、日帰り客は減少した。

(単位:人)

	平成28年	平成29年	平成30年	令和元年	令和2年	令和3年	対2年増減	対2年比	対元年比
宿泊	50,300	39,100	44,000	37,600	7,200	9,200	2,000	127.8%	24.5%
日帰り	310,900	265,800	250,700	232,700	245,400	197,000	▲ 48,400	80.3%	84.7%
総数	361,200	304,900	294,700	270,300	252,600	206,200	▲ 46,400	81.6%	76.3%

田辺市龍神村



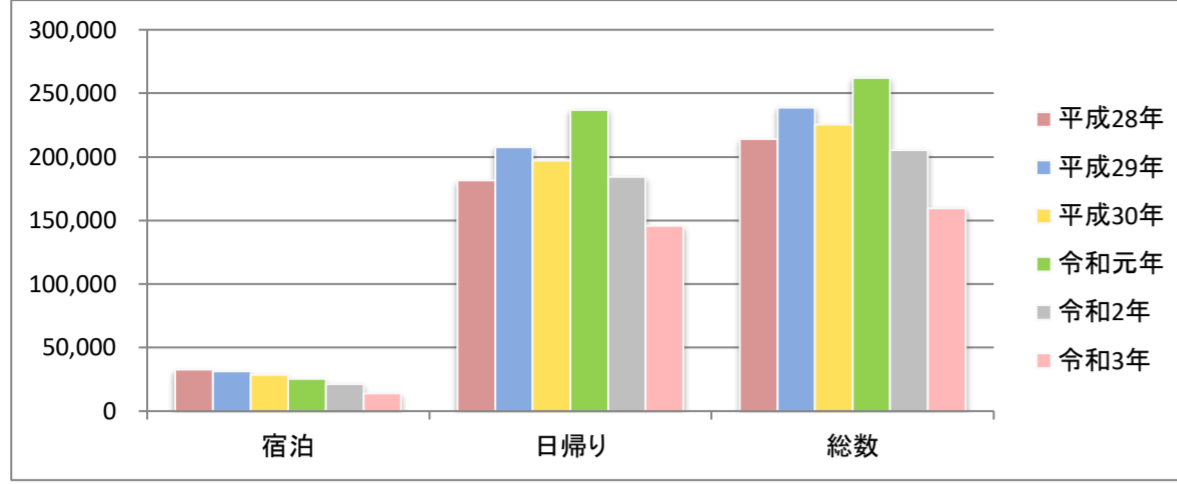
龍神村では、対前年比で宿泊客数・日帰り客数ともに減少した。

7月は天候に恵まれた日が多く、高野龍神スカイラインを往来するツーリング客が多く、宿泊客数・日帰り客数ともに増加した。しかし、8月の台風に伴う長雨の影響や観光客の大半を占める京阪神エリアにおける緊急事態宣言の発令などにより、全体では宿泊客数・日帰り客数ともに減少した。

(単位:人)

	平成28年	平成29年	平成30年	令和元年	令和2年	令和3年	対2年増減	対2年比	対元年比
宿泊	14,300	12,700	13,500	11,400	9,100	8,200	▲ 900	90.1%	71.9%
日帰り	57,100	54,100	50,500	39,400	38,300	30,400	▲ 7,900	79.4%	77.2%
総数	71,400	66,800	64,000	50,800	47,400	38,600	▲ 8,800	81.4%	76.0%

田辺市本宮町



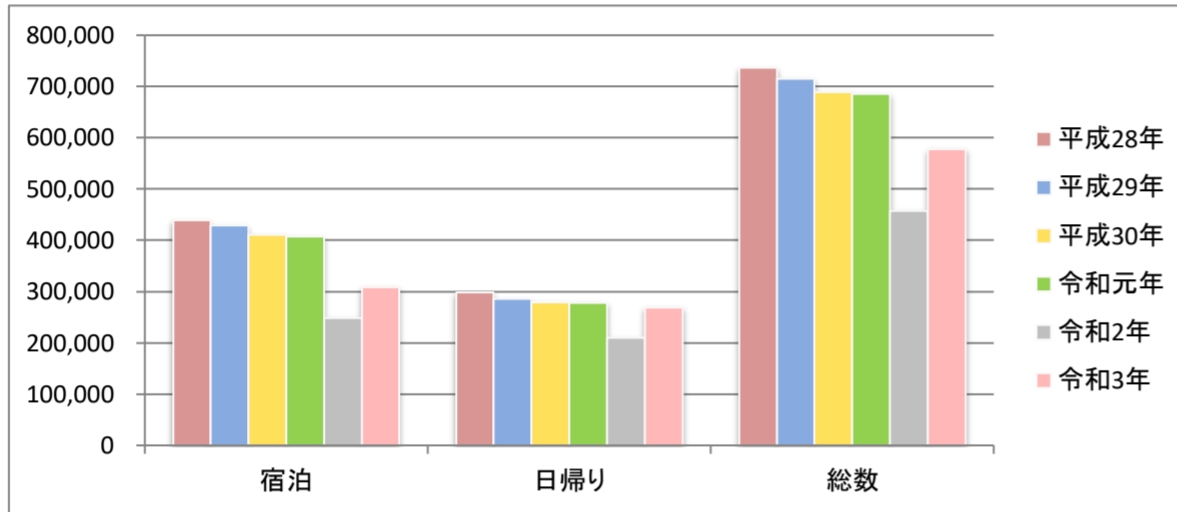
本宮町では、対前年比で宿泊客数・日帰り客数ともに減少した。

7月の4連休は天候に恵まれ、川湯への川遊び客や熊野本宮大社への参拝客が多かったものの、8月は新型コロナウイルス感染拡大や、お盆期間の台風に伴う長雨の影響で熊野古道ウォーク等のアウトドアを目的とした観光客が大幅に減少したことなどにより、全体では宿泊客数・日帰り客数ともに減少した。

(単位:人)

	平成28年	平成29年	平成30年	令和元年	令和2年	令和3年	対2年増減	対2年比	対元年比
宿泊	32,700	31,100	28,700	25,300	21,000	13,700	▲ 7,300	65.2%	54.2%
日帰り	181,300	207,700	196,900	237,000	184,300	145,900	▲ 38,400	79.2%	61.6%
総数	214,000	238,800	225,600	262,300	205,300	159,600	▲ 45,700	77.7%	60.8%

白浜町



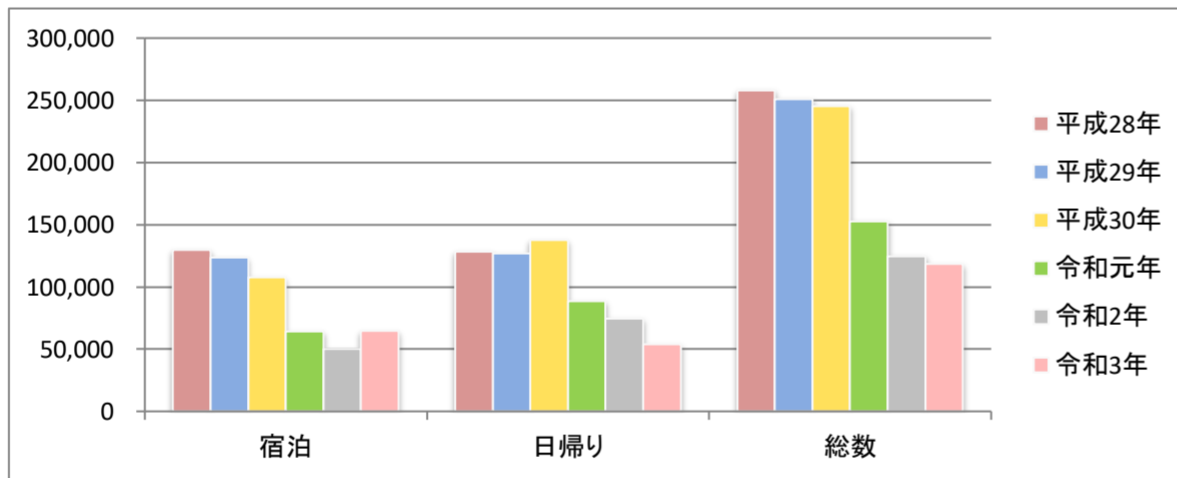
白浜町では、対前年比で宿泊客数・日帰り客数ともに増加した。

昨年と比較し、白良浜海水浴場の開設期間が2日長かったことや、昨年は開設していなかった樺海水浴場が今年は開設していたことなどにより、海水浴客が増加した。また、「わかやまりフレッシュプラン2nd」の実施や分散型ではあったが花火イベントが開催されたことなどにより、宿泊客数・日帰り客数ともに増加した。

(単位:人)

	平成28年	平成29年	平成30年	令和元年	令和2年	令和3年	対2年増減	対2年比	対元年比
宿泊	439,000	429,100	410,300	407,800	247,900	308,700	60,800	124.5%	75.7%
日帰り	298,000	285,800	278,800	277,500	209,300	268,600	59,300	128.3%	96.8%
総数	737,000	714,900	689,100	685,300	457,200	577,300	120,100	126.3%	84.2%

那智勝浦町



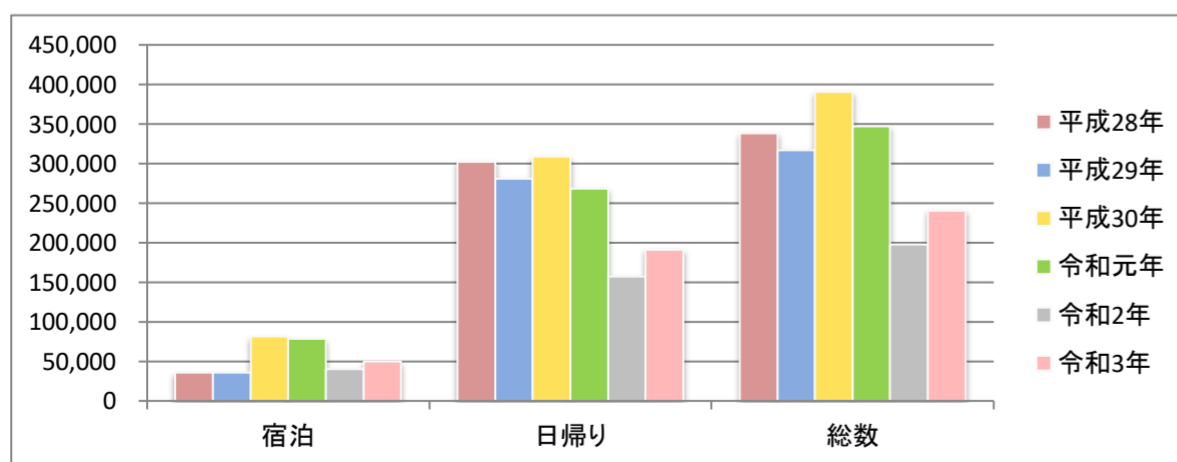
那智勝浦町では、対前年比で宿泊客数は増加したものの、日帰り客数は減少した。

7月は「わかやまりフレッシュプラン2nd」の実施や、昨年休業していた宿泊施設がリニューアルオープンしたこともあり、宿泊客数・日帰り客数ともに増加した。しかし、7月末から町内での新型コロナウイルス感染拡大の影響を受け、海水浴場を全面閉鎖したことや、温泉施設が休業したことなどにより、全体では日帰り客が減少した。

(単位:人)

	平成28年	平成29年	平成30年	令和元年	令和2年	令和3年	対2年増減	対2年比	対元年比
宿泊	129,600	123,700	107,900	64,000	50,100	64,500	14,400	128.7%	100.8%
日帰り	128,400	127,000	137,500	88,700	74,700	53,900	▲ 20,800	72.2%	60.8%
総数	258,000	250,700	245,400	152,700	124,800	118,400	▲ 6,400	94.9%	77.5%

串本町



串本町では、対前年比で宿泊客数・日帰り客数ともに増加した。

お盆期間の台風に伴う長雨の影響や、新型コロナウイルス感染拡大に伴い、臨時休館した施設があったことなどから、8月の日帰り客は減少したものの、7月の4連休は天候に恵まれていたことや、修学旅行者が多く訪れたことなどにより、全体では宿泊客数・日帰り客数ともに増加した。

(単位:人)

	平成28年	平成29年	平成30年	令和元年	令和2年	令和3年	対2年増減	対2年比	対元年比
宿泊	35,700	35,900	81,200	78,500	40,500	50,000	9,500	123.5%	63.7%
日帰り	302,500	280,700	309,000	268,600	157,200	190,700	33,500	121.3%	71.0%
総数	338,200	316,600	390,200	347,100	197,700	240,700	43,000	121.8%	69.3%