

高齢者施設における防災・減災対策について

－ 水害・土砂災害・津波災害への備え －

和歌山県

避難確保計画の作成

要配慮者利用施設における避難確保計画の作成に関する規定は、①施設毎の規定と、②災害毎の規定があります。

①施設毎の規定

要配慮者利用施設については、避難確保計画の作成が義務づけられています。

避難計画を作成・変更した場合、遅滞なく市町村長あて報告することとなっています。

②災害毎の規定

対象とする災害	法令等	対象となる施設	計画作成に関する記載
洪水	水防法 第15条の3	浸水想定区域内かつ市町村 地域防災計画に定められたもの	計画作成 しなければならない
土砂災害	土砂災害防止法 第8条の2	土砂災害警戒区域内かつ市町村 地域防災計画に定められたもの	計画作成 しなければならない
津波災害	津波防災地域づくり に関する法律 第71条	津波災害警戒区域内かつ市町村 地域防災計画に定められたもの	計画作成 しなければならない

避難確保計画の作成の必要性

- 要配慮者（高齢者、障害者、乳幼児その他の特に配慮を要する者）は、一般的な住民に比較して、避難等に多くの時間を要する可能性があります。近年の風水害の被災事例でも、社会福祉施設の逃げ遅れによる被害が報告されています。
- 「水害時の適切な避難判断」には「平常時にどこまでイメージできているか」が大切な備えとなります。
- 水害時に起こりうる状況をイメージするためには、水防法改正による要配慮者利用施設の所有者等の作成の義務化をきっかけとして、自施設や周辺のリスクについて理解を深めることが第一歩となります。
- その上で「どこに」「いつ」「どうやって」避難するかを検討し、避難確保計画として整理しておくことが、逃げ遅れによる被害の回避の助けとなります。

避難訓練の実施

- 避難確保計画に基づいて避難訓練を実施します。職員のほか、可能な範囲で利用者の方々にも協力してもらおうなど、**多くの方々が避難訓練に参加**することで、より**実効性が高まります**。
- 避難訓練は原則として**年一回以上実施**し、訓練実施後は概ね1ヶ月を目安に、**訓練結果を市町村に報告する**必要があります。
- ハザードマップを活用するなどして、水害や土砂災害に対して安全な場所へ速やかに避難するなど、**浸水想定区域や土砂災害警戒区域などの地域の災害リスクの実情に応じた避難訓練を実施**することが重要です。

避難体制のより一層の強化のために、関係者が連携して取り組むことが重要です！



施設の災害リスクの確認

施設の立地場所には、どのような危険があるか確認

1. 水害リスクに関するもの

(1) 洪水浸水想定区域図

河川の氾濫により浸水が想定される区域および水深を示した図

(2) 洪水ハザードマップ

河川ごとの洪水浸水想定区域図をもとに、市町村が避難場所や避難経路を記載したもの

2. 土砂災害リスクに関するもの

(1) 土砂災害警戒区域、土砂災害特別警戒区域

土砂災害が発生した場合に、人命や建物に大きな被害が生じるおそれがある区域

(2) 土砂災害ハザードマップ

市町村が土砂災害警戒区域等や避難場所や避難経路を記載したもの

3. 津波災害リスクに関するもの

(1) 津波災害警戒区域

津波災害が発生した場合に備え、警戒避難体制を特に整備すべき区域を示したもの

(2) 津波浸水想定図

津波が悪条件下において発生した場合に想定される浸水の区域（浸水域）と水深（浸水深）を表したもので、和歌山県では南海トラフの巨大地震と東海・東南海・南海3連動地震の2つの浸水想定を公表

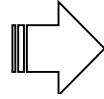
(3) 津波災害ハザードマップ

市町村が津波浸水想定区域や避難場所、避難経路を記載したもの

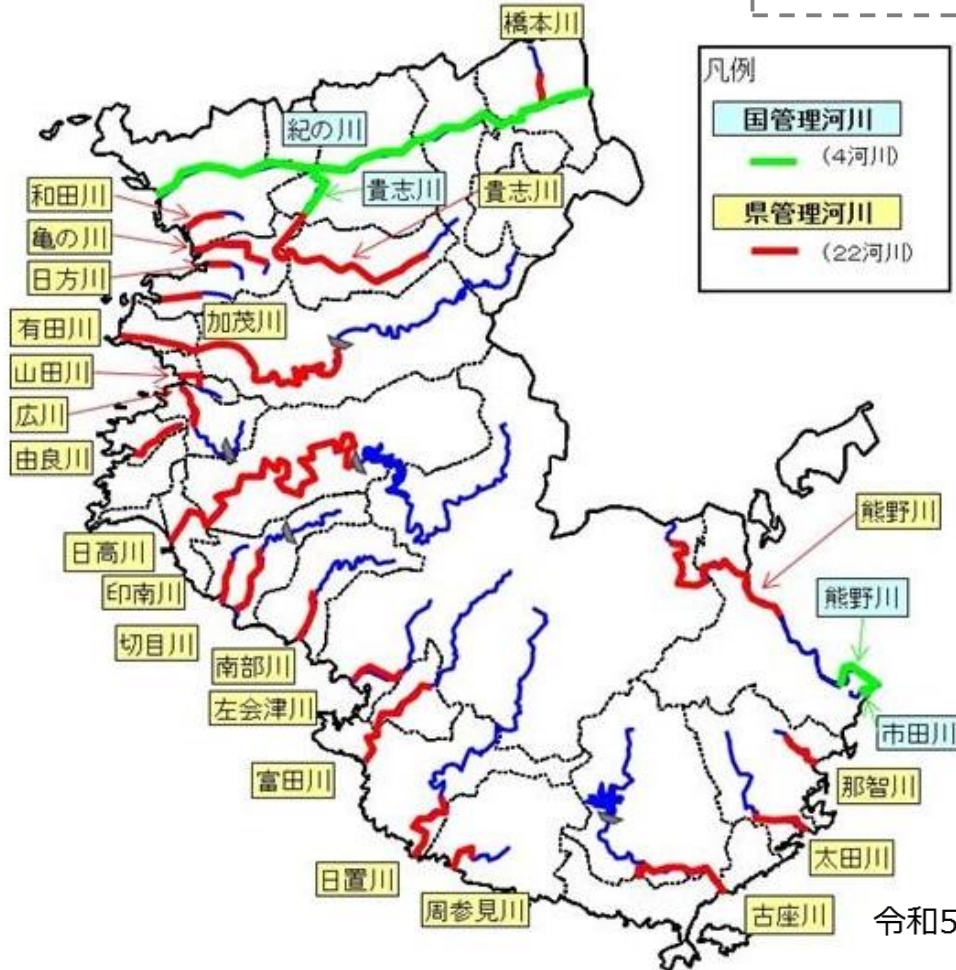
水害リスクの確認

『洪水浸水想定区域図』を確認する方法

洪水浸水想定区域図とは



洪水時の円滑かつ迅速な避難の確保を図るため、対象とする河川が大雨によって氾濫した場合に、その氾濫水により浸水が想定される区域および水深を示した図



令和5年4月1日時点

市町村名	対象河川
和歌山市	紀の川、和田川、亀の川
海南市	亀の川、日方川、加茂川、貴志川
橋本市	紀の川、橋本川
有田市	有田川
御坊市	日高川
田辺市	熊野川、左会津川
新宮市	熊野川、市田川
紀の川市	紀の川、貴志川
岩出市	紀の川
紀美野町	貴志川
かつらぎ町	紀の川
九度山町	紀の川
高野町	—
湯浅町	有田川、山田川、広川
広川町	広川
有田川町	有田川
美浜町	日高川
日高町	日高川
由良町	由良川
印南町	印南川、切目川
みなべ町	南部川
日高川町	日高川
白浜町	富田川、日置川
上富田町	富田川
すさみ町	周参見川
那智勝浦町	太田川、那智川
太地町	—
古座川町	古座川
北山村	—
串本町	古座川

※令和5年度末までに、残る県管理河川の428河川について、段階的に公表予定

水害リスクの確認

『洪水浸水想定区域図』を確認する方法

和歌山県河川課ホームページ

<https://www.pref.wakayama.lg.jp/prefg/080400/index.html>

和歌山県の道・川・海まち

和歌山県県土整備部河川・下水道局河川課

県土整備政策局

県土整備総務課

技術調査課

検査・技術支援課

用地対策課

道路局

道路政策課

高速道路推進室

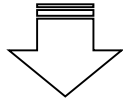
道路保全課

道路建設課

和歌山県河川課ホームページ

- 水位・雨量情報
- 防災情報
- 流域治水
- 和歌山県の河川
- 河川の計画
- 河川の整備
- 河川の管理
- 河川の水難事故防止
- 河川占用許可等のオンライン申請
- その他
- リンク

下へスクロール



防災情報

- 洪水予報河川 (外部リンク)
- 水位周知河川
- 洪水浸水想定区域 (電子地図で洪水浸水想定区域をご確認いただけます) (外部リンク)
- 洪水浸水想定区域図 (水防法第14条に基づく告示図面)
- 洪水ハザードマップ
- 令和5年度水防計画書
- 土砂災害について (砂防課ホームページへ)

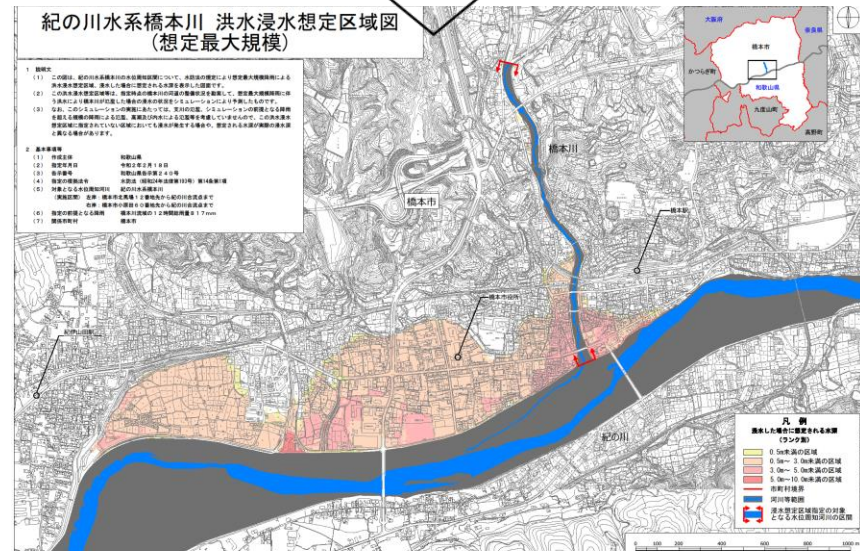


「洪水浸水想定区域図」をクリック

洪水浸水想定区域図

洪水予報河川 水位周知河川	水系名 河川名	関係市町 村	公表日	洪水浸水想定区域図
水位周知河川	紀の川水系 橋本川	橋本市	令和2年2月18日	<ul style="list-style-type: none"> 洪水区域、浸水深 (想定最大規模) (PDF形式 3,746キロバイト) 洪水継続時間 (PDF形式 3,575キロバイト) 家屋倒壊等氾濫想定区域 (氾濫流) ※該当無し 家屋倒壊等氾濫想定区域 (河岸侵食) (PDF形式 3,545キロバイト) 浸水区域、浸水深 (計画規模) (PDF形式 3,632キロバイト)
			平成31年2月12日	<ul style="list-style-type: none"> 洪水区域、浸水深 (想定最大規模) (PDF形式 3,245キロバイト) 洪水継続時間 (PDF形式 3,293キロバイト) 家屋倒壊等氾濫想定区域 (氾濫流) (PDF形式 3,168キロバイト)

対象河川をクリック

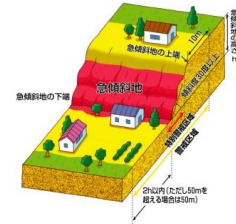


土砂災害リスクの確認

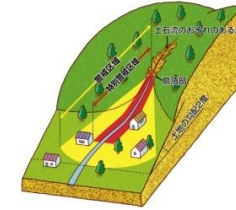
土砂災害の恐れのある場所について【土砂災害警戒区域等の指定】

- 土砂災害が起きそうな場所を **イエロー** と **レッド** に分けてみなさんにお知らせしています！

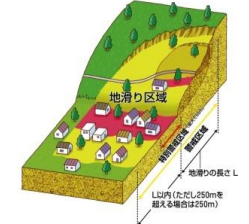
急傾斜地の崩壊



土石流



地すべり



土砂災害警戒区域

○土砂災害が発生した場合に、住民等の生命又は身体に危害が生じるおそれがある区域を指定

●情報伝達・警戒避難体制の整備【市町村等】

市町村地域防災計画において、土砂災害警戒区域ごとに、土砂災害に関する情報収集・伝達等その他警戒避難体制に関する事項について定める。

●ハザードマップの配布【市町村等】

警戒避難を確保する上で必要な事項を住民に周知させるため、避難地や情報伝達手段等を記載したハザードマップなどの配布等必要な措置を講じる。

土砂災害ハザードマップの作成・配布（茨城県銚田市）



住民の避難訓練状況（沖縄県浦添市）



土砂災害特別警戒区域

○土砂災害が発生した場合に、建築物に損壊が生じ、住民等の生命又は身体に著しい危害が生ずるおそれがある区域を指定

●特定開発行為に対する許可制【都道府県】

住宅宅地分譲や社会福祉施設、学校、医療施設の建築のための行為は、基準に従ったものに 限って許可される。

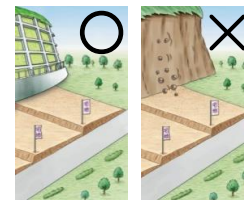
●建築物の構造規制【都道府県または市町村】

居室を有する建築物は、安全性を確保できる構造となっているかどうか、建築確認がされる。

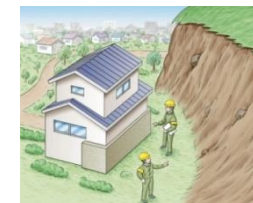
●建築物の移転等の勧告【都道府県】

住民等の生命又は身体に著しい危害が生じるおそれ大きいと認めるときは、建築物の所有者等に対し、移転等の勧告の制度がある。

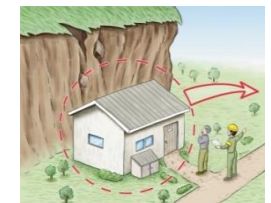
特定開発行為に対する許可制



建築物の構造規制



建築物の移転等の勧告



土砂災害リスクの確認

土砂災害の恐れのある場所について【土砂災害警戒区域等の指定】

市町村名	指定区域数						合計	
	急傾斜地の崩壊		土石流		地すべり		警戒区域	
	警戒区域		警戒区域		警戒区域		警戒区域	
		うち特別警戒区域	うち特別警戒区域	うち特別警戒区域	うち特別警戒区域		うち特別警戒区域	
和歌山市	607	(584)	310	(251)	9	(0)	926	(835)
海南市	707	(700)	322	(266)	53	(0)	1082	(966)
橋本市	780	(750)	157	(147)	34	(0)	971	(897)
有田市	128	(125)	72	(67)	11	(0)	211	(192)
御坊市	90	(86)	51	(40)	2	(0)	143	(126)
田辺市	2649	(2620)	763	(652)	90	(0)	3502	(3272)
新宮市	353	(351)	189	(145)	7	(0)	549	(496)
紀の川市	848	(828)	369	(333)	58	(0)	1275	(1161)
岩出市	44	(44)	40	(30)	0	(0)	84	(74)
紀美野町	933	(917)	257	(224)	66	(0)	1256	(1141)
かつらぎ町	727	(713)	200	(184)	51	(0)	978	(897)
九度山町	268	(260)	48	(46)	11	(0)	327	(306)
高野町	419	(413)	184	(168)	9	(0)	612	(581)
湯浅町	151	(146)	40	(36)	2	(0)	193	(182)
広川町	226	(220)	90	(83)	1	(0)	317	(303)
有田川町	1142	(1128)	385	(349)	68	(0)	1595	(1477)
美浜町	69	(68)	26	(17)	2	(0)	97	(85)
日高町	218	(212)	214	(186)	2	(0)	434	(398)
由良町	158	(154)	93	(78)	16	(0)	267	(232)
印南町	551	(536)	211	(186)	13	(0)	775	(722)
みなべ町	569	(548)	125	(119)	16	(0)	710	(667)
日高川町	730	(721)	285	(253)	18	(0)	1033	(974)
白浜町	805	(795)	209	(164)	4	(0)	1018	(959)
上富田町	447	(443)	119	(99)	4	(0)	570	(542)
すさみ町	491	(491)	172	(145)	1	(0)	664	(636)
那智勝浦町	552	(548)	215	(177)	11	(0)	778	(725)
太地町	101	(100)	37	(33)	1	(0)	139	(133)
古座川町	403	(402)	123	(111)	4	(0)	530	(513)
北山村	19	(19)	16	(12)	0	(0)	35	(31)
串本町	624	(621)	184	(153)	3	(0)	811	(774)
合計	15809	(15543)	5506	(4754)	567	(0)	21882	(20297)

県内全体の指定箇所数 (R5.4.1時点)
 土砂災害警戒区域
 21,882箇所
 (うち土砂災害特別警戒区域
 20,297箇所)

令和5年4月1日時点

土砂災害リスクの確認

「土砂災害警戒区域等」を確認する方法【わかやま土砂災害マップ】

和歌山県砂防課ホームページ

<https://www.pref.wakayama.lg.jp/prefg/080600/top.html>

県土整備部河川・下水道局砂防課

読み上げる

- 土砂災害危険箇所等・雨量情報・土砂災害警戒情報
より詳しい情報はこちらから確認してください。
(ボタンをクリックすると各情報ページに移動します。)



お住いの地域の情報を把握しましょう



土砂災害警戒区域等は、わかやま土砂災害マップでご確認ください。

わかやま土砂災害マップ

わかやま土砂災害マップ

本サイトの利用にあたっては、本サイトの利用方法、提供している情報の意味を十分に確認、理解し、同意した上でご利用ください。

使用するブラウザは、推奨ブラウザおよびバージョン以外では一部の機能が制限される場合があります。
■ブラウザは、Firefox63.0.3以上を推奨します。
なお、Internet Explorer11.0とGoogle Chromeを使用する場合には、印刷時に不具合が発生する場合がありますので、**利用上の注意事項**をよくご確認の上ご利用ください。

本サイトにおける著作物の著作権は、特に表示のない限り和歌山県に帰属します。

本サイトで得られた情報を営利目的で利用することはできません。また、申請その他の資料として用いることはできません。

本サイトを使用することで生じた利用者の直接または間接の損害については、利用者がその責任を負うものとし、和歌山県は一切の責任を負いません。

本サイトは内容を予告なしに変更、削除したり、メンテナンスや停電等のため本サイトの提供を停止したり、あるいは本サイトを休止又は廃止する場合があります。

本サイトの各種地図が利用者の特定の目的等に使用されても有用であることを保証しません。

権利や義務の発生するもの、取引の資料とするものなどとして使用しないで下さい。

各種地図の内容の詳細については、下記問い合わせ先あるいは最寄りの和歌山県下各振興局へお問い合わせください。

同意する

同意しない



地図からさがす 住所からさがす 土砂災害警戒区域特別警戒区域一覧表からさがす

土砂災害警戒区域等GISデータの出力



わかやま土砂災害マップの説明

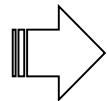


わかやま土砂災害マップ (検索画面)

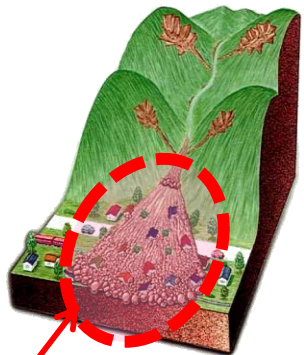
土砂災害リスクの確認

土砂災害のおそれのある場所を知る（ハザードマップ）

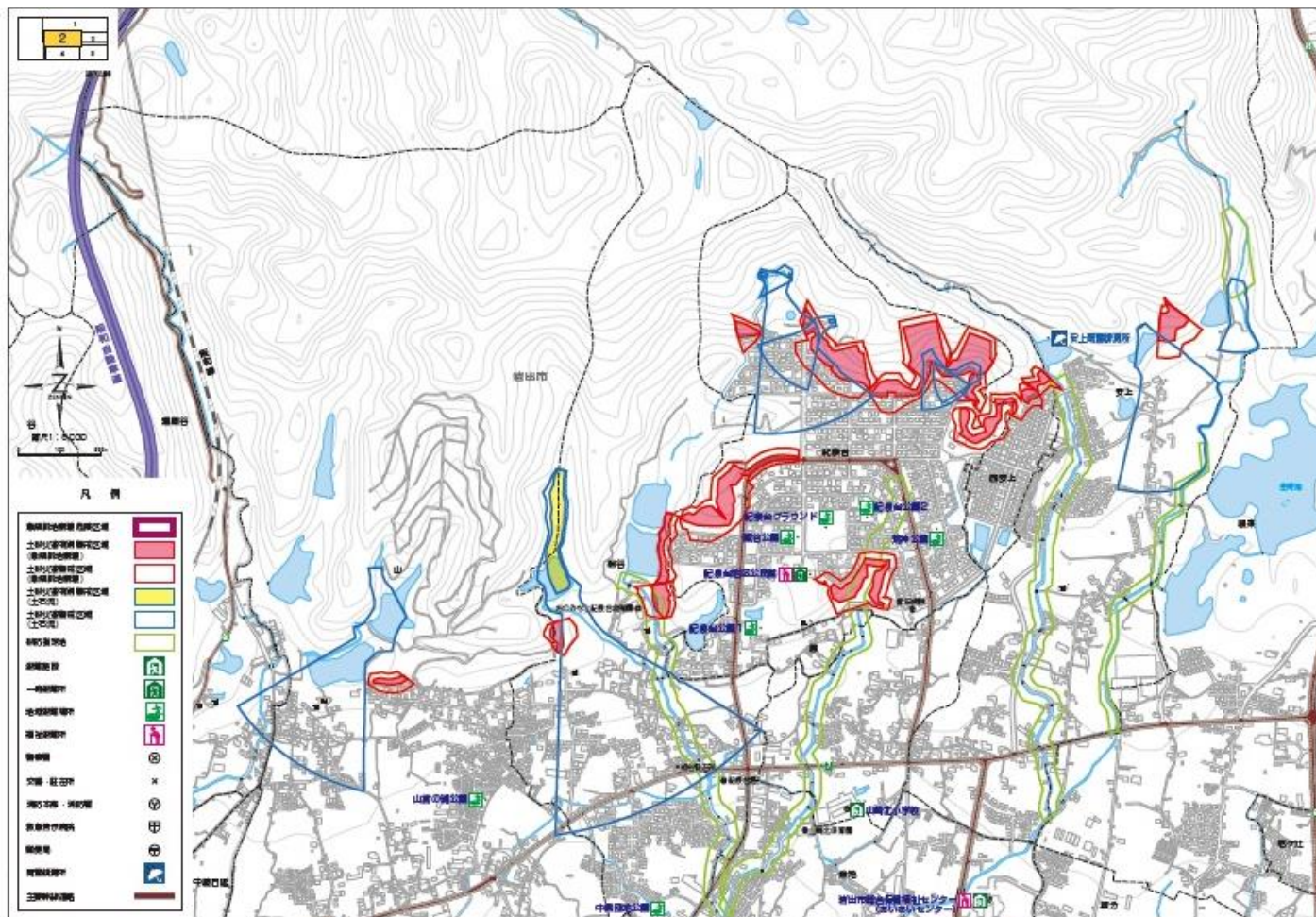
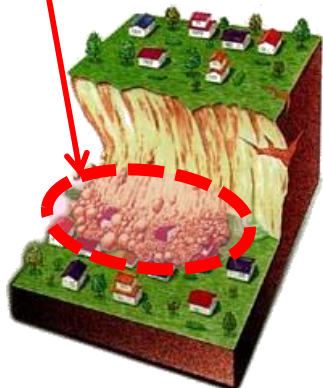
土砂災害ハザードマップとは



地域ごとに土砂災害が起きそうな危険な区域や避難場所が確認できます。



土砂災害の危険性
がある区域



岩出市ハザードマップ <https://www.city.iwade.lg.jp/soumu/bousai/bousai/bousai-manual.html>


<国交省より引用一部加工>

津波災害リスクの確認

「津波災害警戒区域」を確認する方法

和歌山県港湾漁港整備課津波堤防整備室ホームページ

https://www.pref.wakayama.lg.jp/prefg/082500/tsunami_keikai.html

 読み上げる

県土整備部 港湾空港局 港湾漁港整備課 津波堤防整備室

津波災害警戒区域の指定について

1. 津波災害警戒区域の指定について

和歌山県では、警戒避難体制を特に整備すべき区域として、津波防災地域づくりに関する法律(平成23年法律第123号)第53条に基づく、「津波災害警戒区域」を以下のとおり指定しました。

- ・ 指定日

平成28年4月19日

- ・ 指定した区域

南海トラフ巨大地震による津波の浸水が想定される市町のうち、下記の19市町における、南海トラフ巨大地震による津波浸水想定区域

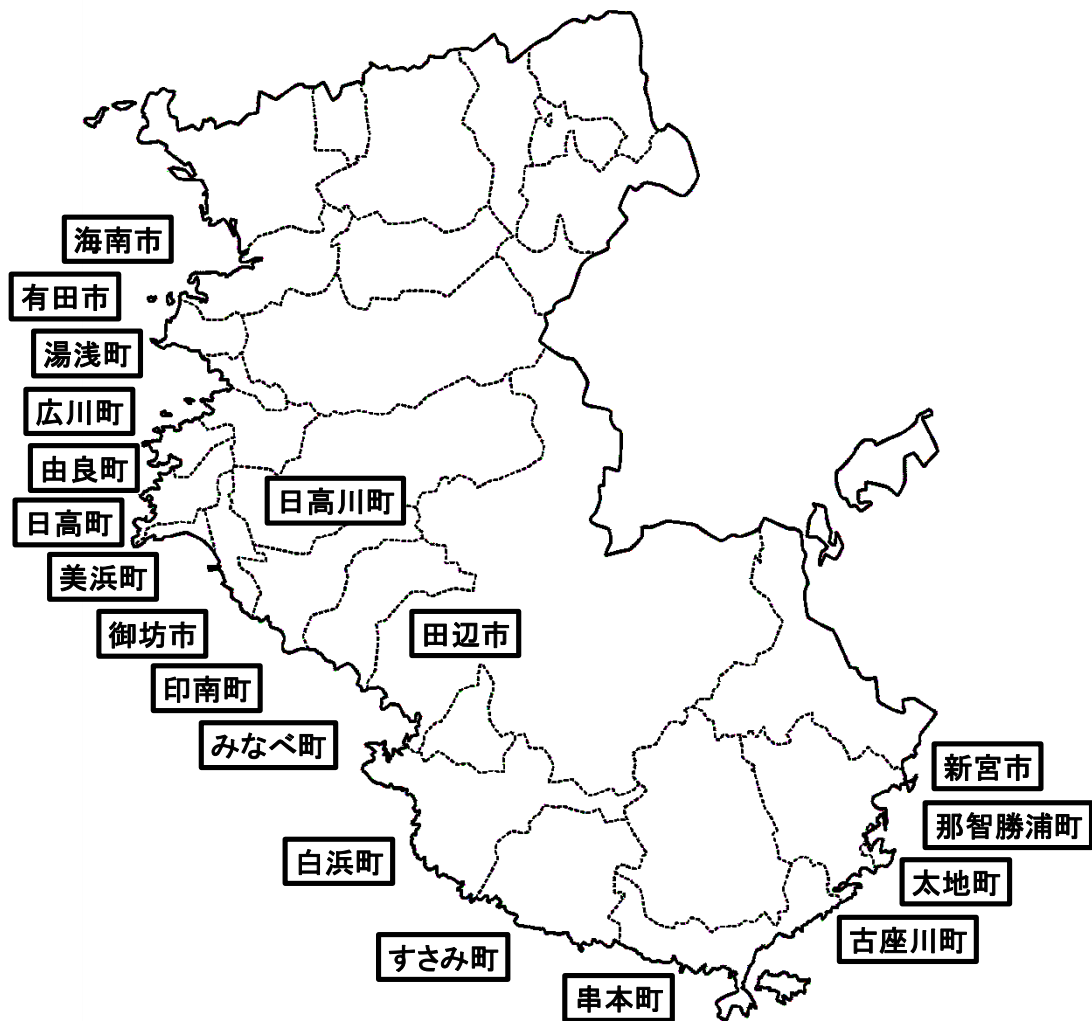
海南市、有田市、湯浅町、広川町、由良町、日高町、日高川町、美浜町、御坊市、印南町、みなべ町、田辺市、白浜町、すさみ町、串本町、古座川町、那智勝浦町、太地町、新宮市

※各市町における指定区域は下の津波災害警戒区域図のとおり



津波災害リスクの確認

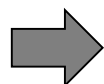
「津波災害警戒区域」を確認する方法



指定市町村
海南市
有田市
湯浅町
広川町
由良町
日高町
日高川町
美浜町
御坊市
印南町
みなべ町
田辺市
白浜町
すさみ町
串本町
古座川町
那智勝浦町
太地町
新宮市

避難確保計画の作成

避難確保計画作成の手引きについては、国土交通省ホームページで確認できます。



<http://www.mlit.go.jp/river/bousai/main/saigai/jouhou/jieisuibou/bousai-gensai-suibou02.html#tebiki>

避難確保計画の作成・活用の手引き・eラーニング教材

- ▶ 避難確保計画の作成・活用の手引き(令和4年3月)([PDF:5.4MB](#))
 - ▶ 様式編
 - 社会福祉施設([XLSX:1.7MB](#))
 - 学校([XLSX:1.8MB](#))
 - 医療施設([XLSX:1.8MB](#))
 - ▶ 記載例
 - 社会福祉施設([PDF:4.2MB](#))
 - 学校([PDF:7.6MB](#))
 - 医療施設([PDF:7.8MB](#))
 - ▶ 要配慮者利用施設における避難確保に関するeラーニング教材
 - ナレーション付き動画(約21分)([YouTube](#)) **NEW**
 - テキスト([PDF:5.2MB](#))([PPTX:28MB](#))
 - ▶ 動画
 - 避難確保計画の作成・活用について(制度の概要や手引きの改定について)(約7分)([YouTube](#)) **NEW**
- [過去の手引きはこちら](#)

国土交通省ホームページより

既存の計画（消防計画等）に必要な項目（洪水時等の避難確保計画等の項目）を追加することでも対応可能です。

各種防災情報の収集

携帯電話等を用いた情報収集

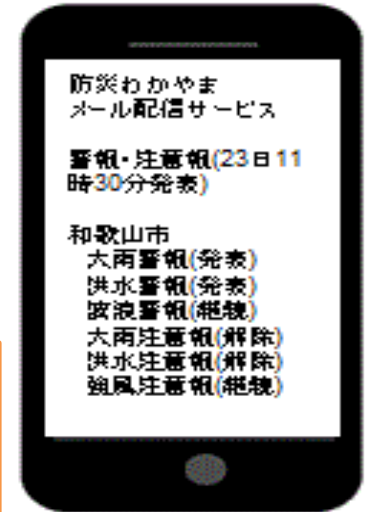
1 防災わかやまメール配信サービス

和歌山県では「防災わかやまメール配信サービス」にて、様々な防災情報を配信

気象庁が発表する警報・注意報に加え、市町村の避難指示等の発令や避難所の開閉設情報、地震・津波情報、ダムの放流や河川の水位情報など幅広く提供
(配信は、和歌山県で情報を取得した直後にリアルタイムに送信)

下記アドレスに空メールを送ると、登録用のURLの送付があります。
必要な情報を登録して配信を受けてください。

空メールのアドレス：regist@bousai.pref.wakayama.lg.jp



2 スマートフォン用アプリ「和歌山県防災ナビ」

大規模災害時に的確な避難を促進するため、防災ポータルアプリを提供

- ①避難先検索（避難先の安全レベルを三段階の☆で表示）
- ②防災情報が自動的に送られてくるプッシュ通知
- ③家族等が避難した場所の確認
- ④避難トレーニング
- ⑤河川水位や土砂災害危険度情報等をリアルタイムで表示
- ⑥災害時に必要な備蓄品を計算する機能

ダウンロード及び
利用料無料
(通信料別途)

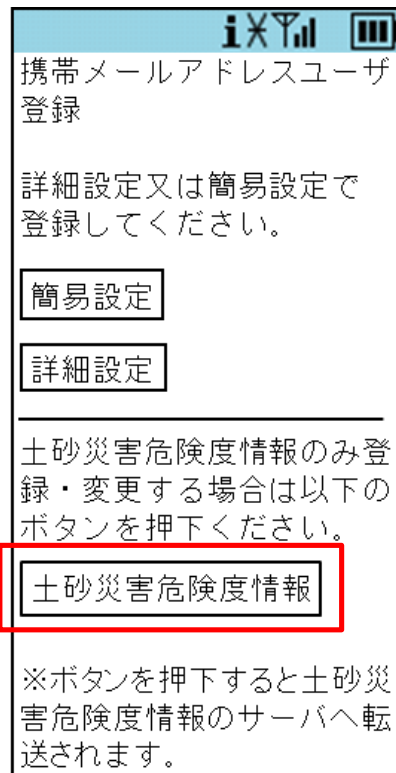


各種防災情報の収集

携帯電話等を用いた情報収集

土砂災害の危険度のメール配信を開始

「防災わかやまメール配信サービス」にて、令和3年6月から、事前に登録された方に土砂災害の危険度をメールでお知らせしています。



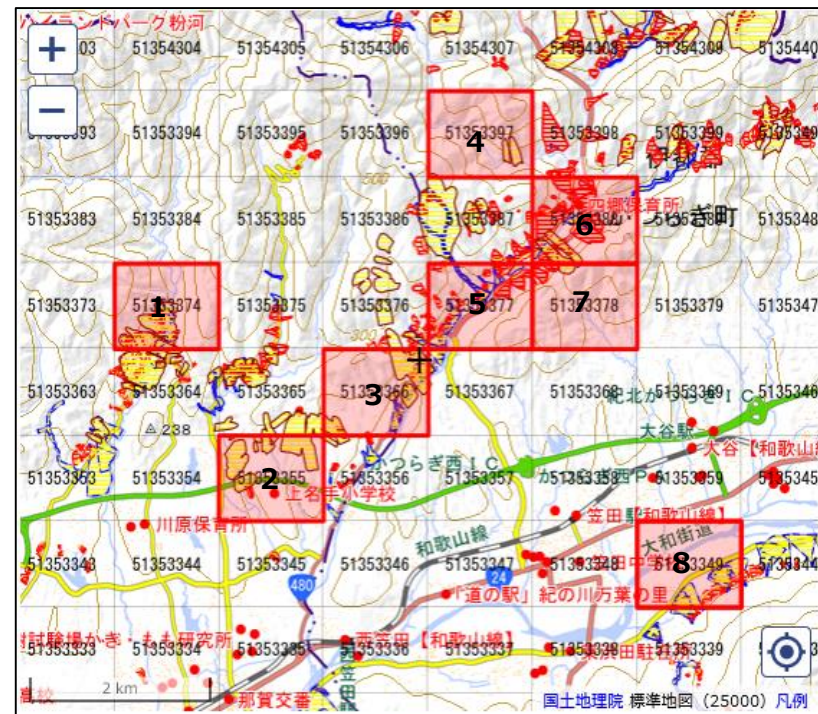
携帯メールアドレスユーザ登録

詳細設定又は簡易設定で登録してください。

土砂災害危険度情報のみ登録・変更する場合は以下のボタンを押下ください。

※ボタンを押下すると土砂災害危険度情報のサーバへ転送されます。

「防災わかやまメール配信サービス」から選択画面に移動



任意の箇所を最大8箇所まで登録

ご自宅など周辺の土砂災害警戒区域等を確認するとともに、配信されるメールを避難行動に活用してください。

各種防災情報の収集

「防災わかやま」からの災害関連情報の収集

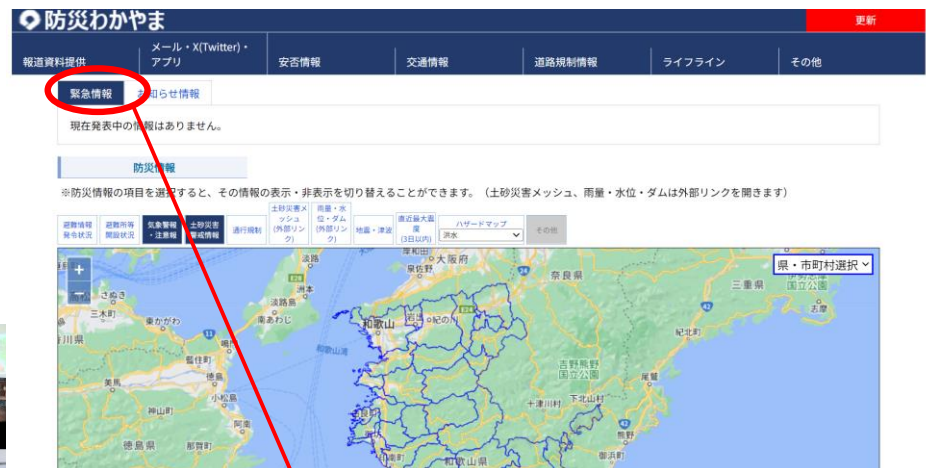
・防災わかやま

「防災わかやま」では、各市町村や防災関係機関の報告を速報として提供する「緊急情報」、また、ハザードマップや災害情報を地図上で表示し、詳細な情報を提供

市町村ごとに表示するため、避難や被害の状況などを詳細に知ることが可能

また、確定情報として、マスコミ等へ提供する「報道資料提供」があり、情報収集現在の時刻で集計した情報を公表

県ホームページトップ画面より「防災わかやま」に展開します。



<報道資料提供>

「わかやま防災・緊急情報」として、報道発表資料を掲載します。被害状況や災害対策の状況、支援状況など時点の情報をまとめて発表



各種防災情報の収集

「防災わかやま」からの災害関連情報の収集

下記赤枠内の防災情報の項目を選択すると、各種防災情報の確認が可能

防災わかやま

更新

報道資料提供 | メール・X(Twitter)・アプリ | 安否情報 | 交通情報 | 道路規制情報 | ライフライン | その他

緊急情報 | お知らせ情報

現在発表中の情報はありません。

防災情報

※防災情報の項目を選択すると、その情報の表示・非表示を切り替えることができます。(土砂災害メッシュ 雨量・水位・ダムは外部リンクを開きます)

避難情報
発令状況 | 避難所等
開設状況 | **気象警報
・注意報** | 土砂災害
警戒情報 | 通行規制 | 土砂災害メ
ッシュ
(外部リン
ク) | 雨量・水
位・ダム
(外部リン
ク) | 地震・津波 | 直近最大震
度
(3日以内) | ハザードマップ
洪水 | その他

県・市町村選択

避難情報
発令状況 | 避難所等
開設状況 | **気象警報
・注意報** | 土砂災害
警戒情報 | 通行規制 | メッシュ
(外部リン
ク) | 位・ダム
(外部リン
ク) | 地震・津波 | 直近最大震
度
(3日以内) | ハザードマップ
洪水



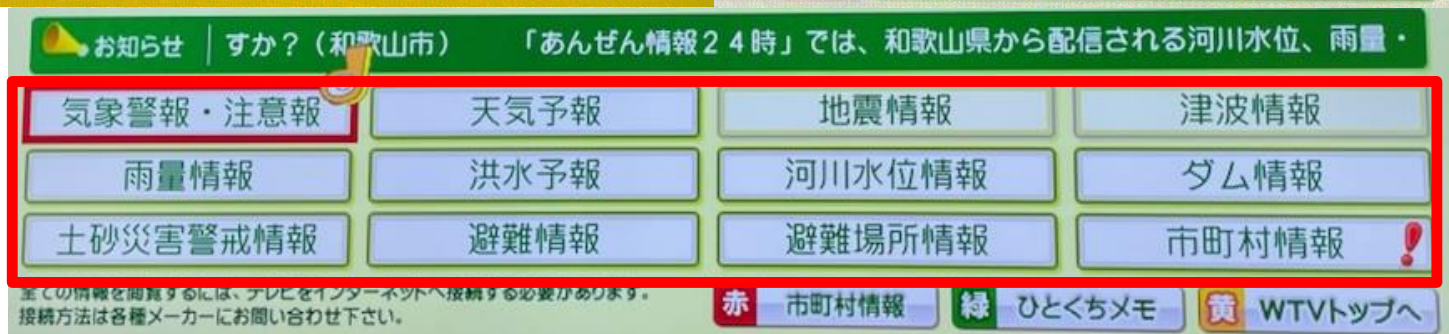
各種防災情報の収集

テレビからの災害関連情報の収集

- テレビ和歌山にてリモコンのdボタンを押し、『あんぜん情報24時』を選択。
- 天気予報や今後の雨の状況、川の水位など様々な情報をほぼリアルタイムで見ることが可能



あんぜん情報24時



最後に

和歌山県庁における各種問い合わせ先

防災の取り組みに関する問い合わせ先

総務部 危機管理局

防災企画課

073-441-2271

災害種別毎の問い合わせ先

県土整備部 河川・下水道局

河川課（洪水）

073-441-3074

砂防課（土砂災害）

073-441-3172

県土整備部 港湾空港局

港湾漁港整備課

津波堤防整備室（津波災害）

073-441-3165